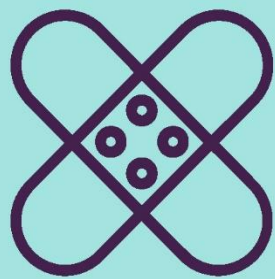


通用

虐待的定义

身体

非意外伤害，包括打、踢、击打、咬或是可能引发身体伤害的任何行动



忽视

未能满足儿童的基本需求，例如充分的监护、食物、衣物、庇护所、教育、情感慰藉或医疗护理，无论是有意还是无意

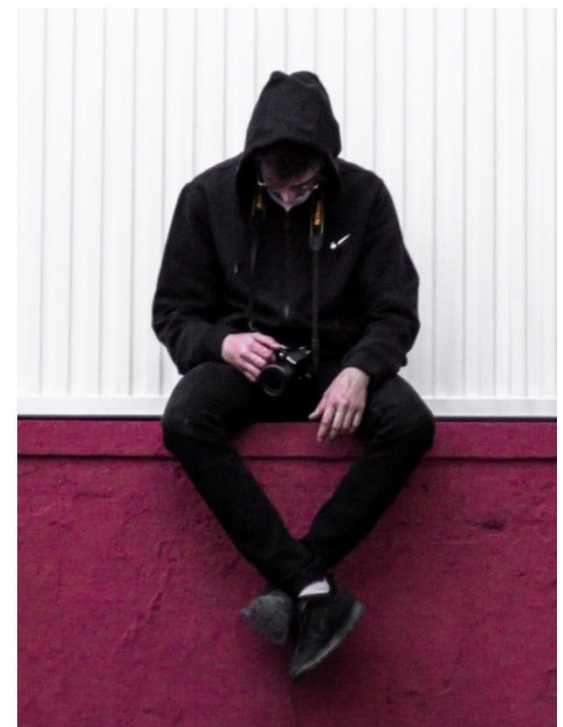
性

非意愿的性行为，并且作案者对受害人使用暴力、威胁或利用其弱点



为何自闭症患者面临着特定的性虐待风险？

- 社交孤立
- 需要帮助才能使用厕所、沐浴或穿衣
- 认为自闭症患者更容易哄骗、贿赂或胁迫
- 通常被训练成服从指令/顺从权威
- 缺乏性知识教育
- 关于自闭症患者缺乏智力而且不是可信证人的成见
- 虐待后的行为变化通常会被假定是与自闭症的症状有关
- 表达沟通能力缺陷
- 难以识别他们的情绪（无法分辨什么是“不对的”）



通用

愤怒的增加

- 幼龄儿童——更会闹脾气或哭泣
- 所有年龄——对事物更具破坏性
- 喊叫、打人或扔东西

害怕的增加

- 害怕去上学、回家、待在黑暗中、乘坐公交车，或是特定的人或地点
- 不再想和生活中的某个人待在一起

风险的增加

- 体验毒品、酒精、性、自残自虐行为，或是离家出走



性行为的增加

- 性的行动化
- 画不符合发育年龄的性图画
- 对他人进行性攻击

身体迹象

- 无法解释的伤情（例如骨折、烧伤、割伤、淤青、牙齿缺失）
- 损伤或擦伤所导致的疼痛
- 生殖器或肛门部位出血
- 床单或内衣上有血迹
- 酵母或膀胱感染
- STD 或怀孕

更加服从

- 更迫切地取悦他人

学校或日托行为的变化

- 难以集中注意力或是较不配合
- 幼龄儿童 = 不再玩耍和探索
- 大龄儿童 = 逃学

情绪的变化

- 更加害怕、焦虑、沮丧、生气、抑郁、好斗
- 更加沉默寡言或外向
- 更加爱破坏、愤怒或轻易沮丧（尤其是对于不使用言语的人）

机能的变化

- 吃得更少或更多
- 体重突然减轻或增加
- 睡得更多、睡得更少、做噩梦、夜里难以入睡、害怕去睡觉
- 不洗头发或身体，反复穿着同一件衣服
- 拒绝沐浴，或是过多地沐浴
- 头痛或胃痛增加
- 吮吸大拇指，尿床，对父母或看护人更加粘人

沟通的变化

- 收回或减少沟通，或
- 沟通增加
- 画暴力的画来传达痛苦

自我刺激、自我伤害或重复行为的强度或频率提高或是发展出新的行为

联系宾夕法尼亚州儿童专线（电话 **1-800-932-0313**）以报告疑似的儿童虐待，或是联系宾夕法尼亚州成人保护服务（电话 **1-800-490-8505**）以报告疑似的成人虐待。